



กรมทางหลวงชนบท
กระทรวงคมนาคม

โครงการศึกษาความเป็นไปได้ของเส้นทางท่องเที่ยว สายตะนาวศรีศรีพัฒน์ ช่วงราชบุรี - กาญจนบุรี จ.ราชบุรี, กาญจนบุรี



ดำเนินการศึกษาโดย

เอกสารประกอบการประชุมรับฟังความคิดเห็น
และการมีส่วนร่วมของประชาชน ครั้งที่ 1
พฤษภาคม 2569



บริษัท เอพซิลอน จำกัด



บริษัท เอเชีย แล็บ แอนด์
คอนซัลแตนท์ จำกัด



กำหนดการประชุมรับฟังความคิดเห็นและการมีส่วนร่วมของประชาชน ครั้งที่ 1
โครงการศึกษาความเป็นไปได้ของเส้นทางท่องเที่ยวสายตะนาวศรีศรีพัฒนา
ช่วงราชบุรี - กาญจนบุรี จ.ราชบุรี, กาญจนบุรี
วันศุกร์ที่ 15 พฤษภาคม 2569 เวลา 09.00 - 12.00 น.

ณ ห้องเวลาดี 1 โรงแรม ณ เวลา ตำบลตอนตะโก อำเภอเมืองราชบุรี จังหวัดราชบุรี

09.00 - 09.30 น.	ลงทะเบียนและรับเอกสาร
09.30 - 09.45 น.	พิธีเปิดการประชุม - กล่าวรายงาน โดย ผู้แทนกรมทางหลวงชนบท - กล่าวเปิดการประชุม โดย ผู้ว่าราชการจังหวัดราชบุรี หรือผู้แทน
09.45 - 09.50 น.	นำเสนอวีดิทัศน์โครงการ
09.50 - 11.00 น.	นำเสนอข้อมูลโครงการ - การศึกษาด้านวิศวกรรม โดย นายสถาวิร์ สุขหมื่น วิศวกรงานทาง นางวิรัชดา ประภัสสร วิศวกรผู้ช่วยด้านงานทาง - การศึกษาด้านการท่องเที่ยว โดย นาย ยุทธวิศว์ โกสินทรเสณีย์ ผู้เชี่ยวชาญด้านการท่องเที่ยว - การศึกษาผลกระทบด้านสังคมและการใช้ประโยชน์ที่ดิน โดย นางสาวลัดดาวรรณ สีสาย ผู้เชี่ยวชาญด้านสิ่งแวดล้อม - การดำเนินงานด้านการประชาสัมพันธ์และการมีส่วนร่วมของประชาชน โดย ผศ.กฤตยชล ทองธรรมสถิต ผู้เชี่ยวชาญด้านการมีส่วนร่วม ของประชาชน
11.00 - 11.50 น.	การรับฟังความคิดเห็นและการอภิปรายตอบข้อซักถาม โดย ผู้แทนกรมทางหลวงชนบท และผู้แทนกลุ่มบริษัทที่ปรึกษา
11.50 - 12.00 น.	สรุปประเด็นข้อคิดเห็นและข้อเสนอแนะและปิดการประชุม



เอกสารประกอบการประชุมรับฟังความคิดเห็นและการมีส่วนร่วมของประชาชน ครั้งที่ 1
โครงการศึกษาความเป็นไปได้ของเส้นทางท่องเที่ยวสายตะนาวศรีศรีพัฒนา
ช่วงราชบุรี - กาญจนบุรี จ.ราชบุรี, กาญจนบุรี

สารบัญ

	หน้า	
1	ความเป็นมาของโครงการ	1
2	วัตถุประสงค์	2
2.1	วัตถุประสงค์ของการศึกษาโครงการ	2
2.2	วัตถุประสงค์ของการประชุม	2
3	ประโยชน์ที่คาดว่าจะได้รับจากการพัฒนาโครงการ	2
4	พื้นที่ศึกษาโครงการ	3
5	ขอบเขตการศึกษาและขั้นตอนการดำเนินงาน	4
6	ขั้นตอนการดำเนินงาน	4
7	ระยะเวลาดำเนินการ	5
8	งานศึกษาด้านวิศวกรรมจราจรพร้อมการคาดการณ์ปริมาณจราจร	5
9	การกำหนดแนวสายทางโครงการเบื้องต้น	5
10	แนวคิดการจัดทำรูปแบบโครงการเบื้องต้น	6
11	การดำเนินงานด้านการมีส่วนร่วมของประชาชน	10
12	งานศึกษาข้อมูลด้านการท่องเที่ยว	12
12.1	การสำรวจและรวบรวมข้อมูลแหล่งท่องเที่ยวในพื้นที่ศึกษาโครงการ	12
12.2	การจัดลำดับศักยภาพของแหล่งท่องเที่ยว	23
13	การศึกษาด้านสังคมและการใช้ประโยชน์ที่ดิน	26
14	สถานที่ติดต่อและสอบถามข้อมูลเพิ่มเติม	28

สารบัญตาราง

ตารางที่	หน้า	
12-1	จำนวนข้อมูลและประเภทแหล่งท่องเที่ยวในพื้นที่ศึกษาโครงการ	13
12-2	น้ำหนักคะแนนความสำคัญกับองค์ประกอบที่ใช้ในการประเมินแหล่งท่องเที่ยว	25



1. ความเป็นมาของโครงการ

“การท่องเที่ยว” ถือเป็นแหล่งรายได้หลักของประเทศไทย ข้อมูลของกองเศรษฐกิจการท่องเที่ยวและกีฬา กระทรวงการท่องเที่ยวและกีฬา รายงานว่าอุตสาหกรรมการท่องเที่ยวสร้างรายได้ให้กับประเทศเพิ่มขึ้นอย่างต่อเนื่อง นับตั้งแต่ปี พ.ศ. 2556 ประเทศไทยมีรายได้จากการท่องเที่ยวเกินกว่า 1.00 ล้านล้านบาท มาโดยตลอด และในปี พ.ศ. 2561 ประเทศไทย มีรายได้จากการท่องเที่ยวประมาณ 2.94 ล้านล้านบาท เป็นผลมาจากจำนวนของนักท่องเที่ยวที่มีแนวโน้มที่เพิ่มขึ้น ซึ่งเป็นกลไกที่สำคัญในการขับเคลื่อนเศรษฐกิจของประเทศ ก่อให้เกิดการจ้างงาน เป็นเครื่องมือสำคัญในการกระจายรายได้สู่ท้องถิ่นและลดความเหลื่อมล้ำ เพื่อให้ประเทศไทยสามารถเพิ่มขีดความสามารถในการแข่งขันด้านการท่องเที่ยวอย่างยั่งยืน จึงจำเป็นต้องพัฒนาและเพิ่มความเข้มข้นในมาตรการด้านความปลอดภัยและยกระดับด้านความสะดวก รวมทั้งพัฒนาในด้านความยั่งยืนของทรัพยากรธรรมชาติและสิ่งแวดล้อม ตลอดจนการพัฒนาโครงสร้างพื้นฐานด้านการคมนาคม และขนส่ง เพื่ออำนวยความสะดวกและรองรับการขยายตัวอย่างเป็นระบบตามยุทธศาสตร์ชาติ 20 ปี (พ.ศ. 2561 - 2580) ซึ่งเป็นเป้าหมายของการพัฒนาประเทศไทยอย่างยั่งยืน ตามหลักธรรมาภิบาล เพื่อให้เกิดความสอดคล้องและการบูรณาการการทำงานร่วมกัน ตามวิสัยทัศน์ “ประเทศไทย มีความมั่นคง มั่งคั่ง ยั่งยืน เป็นประเทศพัฒนาแล้ว ด้วยการพัฒนาตามหลักปรัชญาของเศรษฐกิจพอเพียง” ภายใต้ 6 ประเด็นยุทธศาสตร์ที่สำคัญ โดยกำหนดในยุทธศาสตร์ที่ 2 ยุทธศาสตร์ชาติด้านการสร้างความสามารถในการแข่งขัน บนพื้นฐานแนวคิด 3 ประการ คือ ต่อยอดอดีต ปรับปัจจุบัน สร้างคุณค่าใหม่ในอนาคต ซึ่งได้กำหนดยุทธศาสตร์ที่เกี่ยวข้องกับการท่องเที่ยวคือ การสร้างความหลากหลายด้านการท่องเที่ยว โดยรักษาการเป็นจุดหมายปลายทางที่สำคัญของการท่องเที่ยวระดับโลกที่ดึงดูดนักท่องเที่ยวทุกระดับและเพิ่มสัดส่วนของนักท่องเที่ยวที่มีคุณภาพสูง มุ่งพัฒนาธุรกิจด้านการท่องเที่ยวให้มีมูลค่าสูงเพิ่มมากยิ่งขึ้น ด้วยอัตลักษณ์และวัฒนธรรมไทย และใช้ประโยชน์จากข้อมูลและภูมิปัญญาท้องถิ่นเพื่อสร้างสรรค์คุณค่าทางเศรษฐกิจและความหลากหลายของการท่องเที่ยวให้สอดคล้องกับทิศทางและแนวโน้มของตลาดยุคใหม่ การพัฒนาแหล่งท่องเที่ยวเดิมและสร้างแหล่งท่องเที่ยวใหม่ที่มีเอกลักษณ์เฉพาะ โดยคำนึงถึงศักยภาพของแต่ละพื้นที่ การส่งเสริมการท่องเที่ยวพำนักระยะยาว ตลอดจนส่งเสริมการพัฒนาโครงสร้างพื้นฐาน ระบบนิเวศ และทรัพยากรที่เอื้อต่อการเติบโตของการท่องเที่ยวที่มีคุณภาพ เพื่อกระจายโอกาสในการสร้างรายได้ไปสู่ชุมชนอย่างทั่วถึงและยั่งยืน รวมทั้งพัฒนาการเชื่อมโยงการท่องเที่ยวไทยกับประเทศอื่น ๆ ในภูมิภาค

จังหวัดราชบุรี และจังหวัดกาญจนบุรี เป็นทั้งเมืองหลักและเมืองรองในการท่องเที่ยวตามนโยบายส่งเสริมการท่องเที่ยวของรัฐบาล เป็นเมืองท่องเที่ยวที่มีความหลากหลายของทรัพยากรทางธรรมชาติ เช่น ภูเขา น้ำตก อุทยานแห่งชาติ รวมทั้งมีความหลากหลายทางวัฒนธรรมและประเพณี ตลอดจนวิถีชีวิตของชุมชนที่น่าศึกษาเรียนรู้ ปัจจุบันกรมทวงหลวงชนบทได้ดำเนินการศึกษาความเหมาะสม สारวจออกแบบ และก่อสร้างเส้นทางท่องเที่ยวสายตะนาวศรีศรีพัฒน์ บางส่วนในพื้นที่จังหวัดเพชรบุรีถึงจังหวัดประจวบคีรีขันธ์แล้ว เพื่อเป็นการต่อเติมโครงข่ายการเดินทางของถนนเลียบริมเทือกเขาตะนาวศรีให้ต่อเนื่อง และให้บรรลุวัตถุประสงค์ตามที่วางไว้ในแผนแม่บทการพัฒนาโครงข่ายการคมนาคม สนับสนุนยุทธศาสตร์ด้านการพัฒนาศักยภาพการท่องเที่ยว จึงจำเป็นต้องศึกษาความเป็นไปได้ของเส้นทางท่องเที่ยวสายตะนาวศรีศรีพัฒน์ ช่วงราชบุรี - กาญจนบุรี เพื่อเป็นการยกระดับถนนให้มีความสะดวกและปลอดภัยในการเดินทาง ต่อเติมโครงข่ายการคมนาคมขนส่งให้มีความสมบูรณ์มากยิ่งขึ้น สนับสนุนให้เกิดการขยายตัวด้านการท่องเที่ยว การค้า และการลงทุนในพื้นที่ อันจะนำไปสู่การสร้างงานและสร้างรายได้ให้กับประชาชนอย่างยั่งยืน อีกทั้งสามารถพัฒนาเป็นแหล่งท่องเที่ยวเพื่อการพักผ่อน และทำกิจกรรมสันทนาการที่มีอยู่ตลอดเส้นทางด้วยความรื่นรมย์

กรมทวงหลวงชนบท จึงมีนโยบายที่จะเพิ่มศักยภาพของโครงข่ายสายทางในพื้นที่จังหวัดราชบุรี และจังหวัดกาญจนบุรี เพื่อพัฒนาให้เป็นเส้นทางท่องเที่ยวสายตะนาวศรีศรีพัฒน์ เป็นการยกระดับถนนให้มีความสะดวกและปลอดภัยในการเดินทาง ต่อเติมโครงข่ายการคมนาคมขนส่งให้มีความสมบูรณ์มากยิ่งขึ้น เชื่อมโยงการท่องเที่ยวระหว่างเมืองหลักกับเมืองรองสนับสนุนให้เกิดการขยายตัวด้านการท่องเที่ยว การค้า และการลงทุนในพื้นที่ อันจะนำไปสู่การสร้างงานและสร้างรายได้ให้กับประชาชนอย่างยั่งยืน ซึ่งการดำเนินการอยู่ภายใต้กรอบของยุทธศาสตร์ชาติ 20 ปี (พ.ศ. 2561 - 2580) สอดคล้องกับเป้าหมายการพัฒนาของพื้นที่ (จังหวัดราชบุรี และจังหวัดกาญจนบุรี) ตลอดจนเป็นไปตามยุทธศาสตร์การพัฒนาของกรมทวงหลวงชนบท กระทรวงคมนาคม

กรมทวงหลวงชนบท โดยสำนักสำรวจและออกแบบ จึงได้ว่าจ้าง บริษัท เอพซิลอน จำกัด และบริษัท เอเชีย แล็บ แอนด์ คอนซัลแตนท์ จำกัด ให้ดำเนินโครงการศึกษาความเป็นไปได้ของเส้นทางท่องเที่ยวสายตะนาวศรีศรีพัฒน์ ช่วงราชบุรี - กาญจนบุรี จ.ราชบุรี, กาญจนบุรี เพื่อให้การพัฒนาโครงการ มีความสมบูรณ์ทางด้านวิศวกรรม สอดคล้องกับสภาพแวดล้อม เศรษฐกิจ และสังคม โดยการประชาสัมพันธ์และการเปิดโอกาสให้ประชาชนเข้ามามีส่วนร่วมเป็นงานส่วนสำคัญ ซึ่งจะทำให้ผลการศึกษาโครงการมีข้อมูลครบถ้วนสมบูรณ์ รวมทั้งได้มีการนำข้อเสนอแนะต่าง ๆ จากชุมชนมาร่วมกันพิจารณาในรูปแบบในการก่อสร้างและร่วมกันกำหนดมาตรการในการป้องกันและแก้ไขปัญหาที่คาดว่าจะเกิดขึ้น ซึ่งจะทำให้การพัฒนาโครงการประสบผลสำเร็จ และตรงตามความต้องการของชุมชนในพื้นที่อย่างแท้จริง โดยการดำเนินงานด้านการมีส่วนร่วมของประชาชน ครั้งนี้เป็นการประชุมรับฟังความคิดเห็นและการมีส่วนร่วมของประชาชน ครั้งที่ 1 มีวัตถุประสงค์เพื่อนำเสนอข้อมูลเบื้องต้นเกี่ยวกับโครงการ ขอบเขตการศึกษา รวมทั้งแผนและขั้นตอนการศึกษาโครงการ ให้กลุ่มเป้าหมายได้รับทราบ รวมทั้งรับฟังข้อคิดเห็นและข้อเสนอแนะเกี่ยวกับการศึกษาโครงการ

2. วัตถุประสงค์

2.1 วัตถุประสงค์ของการศึกษาโครงการ

- 1) เพื่อดำเนินการศึกษาความเป็นไปได้ของเส้นทางท่องเที่ยวสายตะนาวศรีศรีพัฒน์ ช่วงราชบุรี - กาญจนบุรี จ.ราชบุรี, กาญจนบุรี
- 2) เพื่อศึกษาคัดเลือกแนวสายทาง และ/หรือรูปแบบโครงการเบื้องต้นที่เหมาะสม ศึกษาความคุ้มค่าด้านเศรษฐกิจและการลงทุน ศึกษาผลกระทบด้านสังคมและการใช้ประโยชน์ที่ดิน ปัญหาอุปสรรค และแนวทางแก้ไขเบื้องต้น พร้อมทั้งออกแบบเชิงหลักการ

2.2 วัตถุประสงค์ของการประชุม

- 1) เพื่อเผยแพร่ประชาสัมพันธ์ข้อมูลข่าวสารของโครงการ ความเป็นมา วัตถุประสงค์ของการศึกษา และขอบเขตการศึกษา ให้กลุ่มเป้าหมายได้รับทราบ
- 2) เพื่อรับฟังความคิดเห็นและข้อเสนอแนะเกี่ยวกับแนวทางการศึกษาโครงการจากกลุ่มเป้าหมาย รวมถึงสภาพปัญหาต่าง ๆ ในพื้นที่

3. ประโยชน์ที่คาดว่าจะได้รับจากการพัฒนาโครงการ

- 1) เพื่อเพิ่มศักยภาพของโครงข่ายถนนเลียบริมเทือกเขาตะนาวศรีในพื้นที่จังหวัดราชบุรีและจังหวัดกาญจนบุรี ให้เป็นเส้นทางท่องเที่ยวสายตะนาวศรีศรีพัฒน์
- 2) เพื่อยกระดับถนนให้มีความสะดวก ปลอดภัยในการเดินทาง และต่อเติมโครงข่ายการคมนาคมขนส่งบนเส้นทางเลียบริมเทือกเขาตะนาวศรีให้ต่อเนื่องและให้มีความสมบูรณ์มากยิ่งขึ้น

3) เพื่อเชื่อมโยงการท่องเที่ยวระหว่างเมืองหลักกับเมืองรองและสนับสนุนให้เกิดการขยายตัวด้านการท่องเที่ยว การค้า และการลงทุนในพื้นที่

4. พื้นที่ศึกษาโครงการ

โครงการศึกษาความเป็นไปได้ของเส้นทางท่องเที่ยวสายตะนาวศรีศรีพัฒนา ช่วงราชบุรี - กาญจนบุรี ครอบคลุมพื้นที่จังหวัดราชบุรี จำนวน 3 อำเภอ ได้แก่ อำเภอปากท่อ อำเภอบ้านคา และอำเภอสวนผึ้ง ส่วนจังหวัดกาญจนบุรีจำนวน 6 อำเภอ ได้แก่ อำเภอเมืองกาญจนบุรี อำเภอด่านมะขามเตี้ย อำเภอไทรโยค อำเภอศรีสวัสดิ์ อำเภอทองผาภูมิ และอำเภอสังขละบุรี แสดงดังรูปที่ 4-1



รูปที่ 4 1 พื้นที่ศึกษาโครงการ

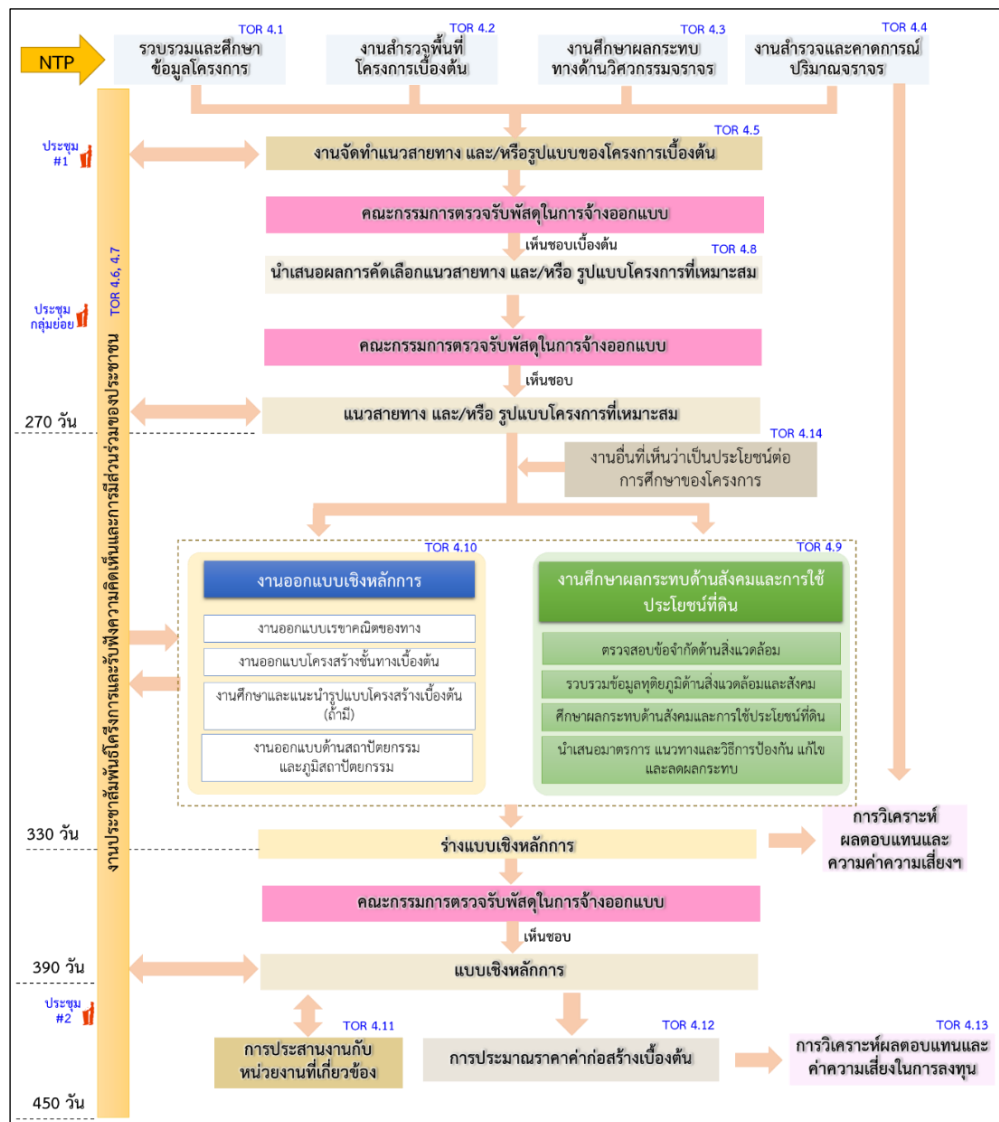
5. ขอบเขตการศึกษาและขั้นตอนการดำเนินงาน

จะดำเนินการศึกษาครอบคลุมงานต่าง ๆ ดังนี้

- 1) งานรวบรวมและศึกษาข้อมูลของโครงการ และงานสำรวจพื้นที่โครงการเบื้องต้น
- 2) งานศึกษาด้านวิศวกรรมจราจรพร้อมการคาดการณ์ปริมาณจราจร
- 3) งานจัดทำแนวสายทาง และ/หรือรูปแบบของโครงการเบื้องต้น
- 4) งานจัดการประชาสัมพันธ์โครงการ งานรับฟังความคิดเห็นและการมีส่วนร่วมของประชาชน
- 5) งานนำเสนอผลการจัดทำแนวสายทางและรูปแบบของโครงการที่เหมาะสม
- 6) งานศึกษาผลกระทบด้านสังคมและการใช้ประโยชน์ที่ดิน
- 7) งานออกแบบเชิงหลักการ และประมาณราคาเบื้องต้น
- 8) งานวิเคราะห์ผลตอบแทนและค่าความเสี่ยงในการลงทุน

6. ขั้นตอนการดำเนินงาน

ขั้นตอนการศึกษาโครงการแสดงดังรูปที่ 6-1



รูปที่ 6-1 ขั้นตอนการดำเนินงาน

7. ระยะเวลาดำเนินการ

การดำเนินโครงการ เริ่มปฏิบัติงานตั้งแต่วันที่ 15 มกราคม พ.ศ. 2569 และสิ้นสุดวันปฏิบัติงานวันที่ 9 เมษายน พ.ศ. 2570 รวมระยะเวลาในเวลาดำเนินงาน 450 วัน

8. งานศึกษาด้านวิศวกรรมจราจรพร้อมการคาดการณ์ปริมาณจราจร

แผนการดำเนินงานสำรวจและคาดการณ์ปริมาณจราจร สามารถแบ่งขั้นตอนการดำเนินโครงการ ดังแสดงในรูปที่ 8-1 จำนวน 5 ขั้นตอน ได้แก่

- ขั้นตอนที่ 1 การทบทวนแผนยุทธศาสตร์แผนงานโครงการที่เกี่ยวข้อง
- ขั้นตอนที่ 2 การสำรวจรวบรวมข้อมูลด้านเศรษฐกิจและสังคม
- ขั้นตอนที่ 3 การสำรวจข้อมูลด้านการจราจรและขนส่ง
- ขั้นตอนที่ 4 การสร้างแบบจำลองการคาดการณ์ความต้องการเดินทาง
- ขั้นตอนที่ 5 การคาดการณ์ปริมาณการจราจรในกรณีมีและไม่มีโครงการพัฒนาระบบ



รูปที่ 8-1 ขั้นตอนการดำเนินงาน

9. การกำหนดแนวสายทางโครงการเบื้องต้น

โครงการศึกษาความเป็นไปได้ของเส้นทางท่องเที่ยวสายตะนาวศรีศรีพัฒน์ ช่วงราชบุรี - กาญจนบุรี แนวเส้นทางโครงการในเบื้องต้นได้กำหนดให้มีแนวเส้นทางหลัก (Back Bone) เพื่อเชื่อมต่อแนวเส้นทางท่องเที่ยวสายตะนาวศรีศรีพัฒน์ ช่วงเพชรบุรี - ประจวบคีรีขันธ์ และแนวเส้นทางที่แยกออกไปยังแหล่งท่องเที่ยว รวมถึงแนวเส้นทางที่ต่อเชื่อมกับทางหลวงสายหลักในการเดินทางระหว่างจังหวัดราชบุรีกับจังหวัดกาญจนบุรี เพื่อเชื่อมโยงโครงข่ายให้มีความสมบูรณ์และสามารถใช้เป็นเส้นทางเลี่ยง กรณีการจราจรติดขัดในช่วงเทศกาลหรือเกิดอุบัติเหตุบนทางหลวงสายหลักได้ โดยแนวเส้นทางจะมีจุดเริ่มต้นจากบริเวณจุดตัดระหว่างทางหลวงชนบท พบ.1003 กับ กจ.4004 ในตำบลหนองชุมพลเหนือ อำเภอเขาชัยย่อย จังหวัดเพชรบุรี ซึ่งเป็นจุดที่ต่อเนื่องจาก

แนวสายทางตะนาวศรีศรีพัฒนา ช่วงเพชรบุรี - ประจวบคีรีขันธ์ และไปสิ้นสุดบริเวณด้านเจดีย์สามองค์ อำเภอสังขละบุรี จังหวัดกาญจนบุรี บนทางหลวงแผ่นดินหมายเลข 323 สามารถแยกอธิบายเป็นรายจังหวัดได้ดังนี้

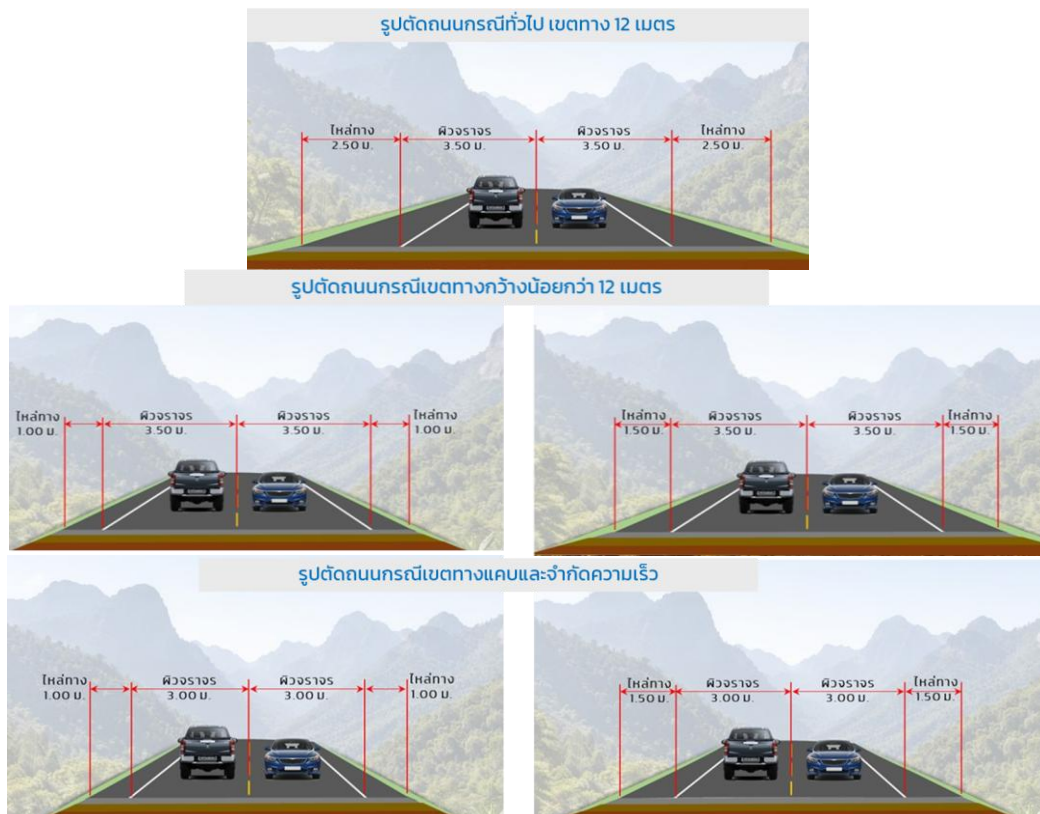
1) **แนวสายทางในจังหวัดราชบุรี** ระยะทางรวมประมาณ 334 กิโลเมตร ประกอบด้วย แนวสายทางหลัก ระยะทางประมาณ 137 กิโลเมตร ถนนเชื่อมโยงโครงข่าย จำนวน 3 สาย (ระยะทางรวม 137 กิโลเมตร) และถนนเข้าสู่แหล่งท่องเที่ยว จำนวน 6 สาย (ระยะทางรวม 60 กิโลเมตร)

2) **แนวสายทางในจังหวัดกาญจนบุรี** ระยะทางรวมประมาณ 701 กิโลเมตร ประกอบด้วย แนวสายทางหลัก ระยะทางประมาณ 247 กิโลเมตร ถนนเชื่อมโยงโครงข่าย จำนวน 5 สาย (ระยะทางรวม 273 กิโลเมตร) และถนนเข้าสู่แหล่งท่องเที่ยวจำนวน 10 สาย (ระยะทางรวม 181 กิโลเมตร)

โดยสรุปแนวเส้นทางโครงการเบื้องต้น ประกอบด้วย แนวเส้นทางหลักระยะทางรวม 384 กิโลเมตร (โดยประมาณ) แนวเส้นทางสายรองและเส้นทางไปยังสถานที่ท่องเที่ยวตลอดโครงการมีระยะทางรวม 651 กิโลเมตร (โดยประมาณ) รวมระยะทางทั้งสิ้น 1,035 กิโลเมตร (โดยประมาณ) ซึ่งจะครอบคลุมพื้นที่ 3 อำเภอของจังหวัดราชบุรี ประกอบด้วย อำเภอปากท่อ อำเภอบ้านคา และอำเภอสวนผึ้ง รวมทั้งครอบคลุมพื้นที่ 5 อำเภอ ของจังหวัดกาญจนบุรี ประกอบด้วย อำเภอเมืองกาญจนบุรี อำเภอด่านมะขามเตี้ย อำเภอไทรโยค อำเภอศรีสวัสดิ์ อำเภอทองผาภูมิ และอำเภอสังขละบุรี ดังแสดงในรูปที่ 9-1

10. แนวคิดการจัดทำรูปแบบโครงการเบื้องต้น

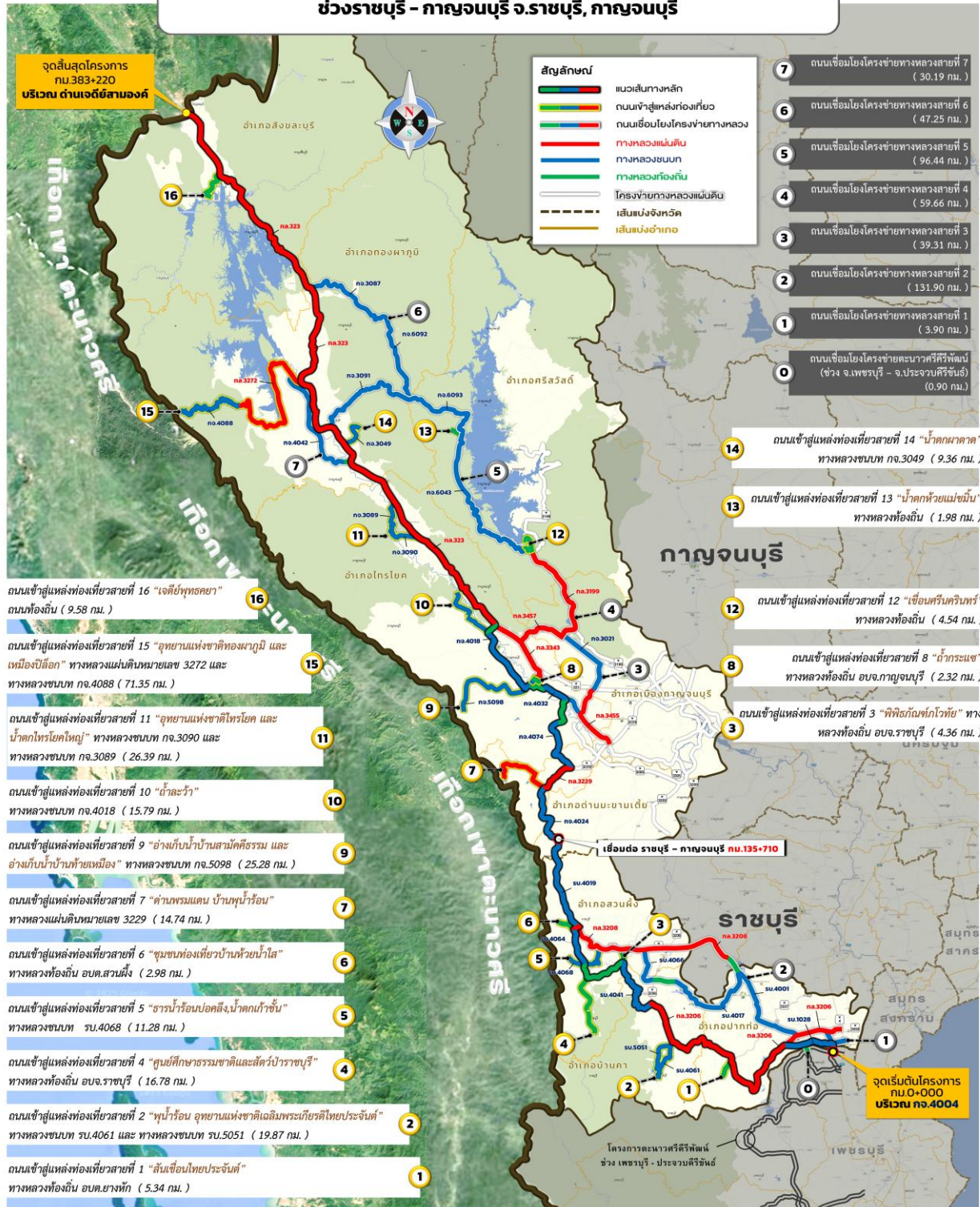
1) **การกำหนดรูปแบบโครงการ** ในการศึกษาและกำหนดรูปแบบถนนโครงการเพื่อใช้ในการออกแบบและปรับปรุงเส้นทางโครงการ ได้อ้างอิงตามมาตรฐานการออกแบบทางหลวงชนบท โดยพิจารณาจากการประเมินสภาพถนนเดิม จำนวนช่องจราจร และความกว้างของเขตทาง เพื่อกำหนดรูปแบบการพัฒนาที่แสดงในรูปที่ 10-1



รูปที่ 10-1 รูปแบบการพัฒนาถนนโครงการ

โครงการศึกษาความเป็นไปได้ของเส้นทางท่องเที่ยวสาย "ตะนาวศรีศรีพัฒน์"

ช่วงราชบุรี - กาญจนบุรี จ.ราชบุรี, กาญจนบุรี



รูปที่ 9-1 แนวสายทางโครงการเบื้องต้น

2) แนวคิดในการปรับปรุงถนนโครงการ

(2.1) ดำเนินการปรับปรุงสภาพการใช้งานของถนนเดิม ตามเกณฑ์การประเมินดังแสดงในรูปที่ 10-2

เกณฑ์คุณภาพ A	สภาพผิวทางอยู่ในสภาพดีเหมือนใหม่	
		
เกณฑ์คุณภาพ B	สภาพผิวทางอยู่ในสภาพดี ผิวทางเริ่มเกิดความเสียหายบ้างแต่ไม่รุนแรงจนส่งผลกระทบต่อการใช้งาน	
		
เกณฑ์คุณภาพ C	สภาพผิวทางเสียหายส่งผลกระทบต่อการใช้งาน และต้องชะลอความเร็วในบางช่วง	
		
เกณฑ์คุณภาพ D	สภาพผิวทางเสียหายรุนแรง และกระจายไปทั่ว และเป็นอุปสรรคต่อการใช้งาน	
		

รูปที่ 10-2 เกณฑ์การประเมินสภาพการใช้งานของถนนเดิม

(2.2) เพิ่มความปลอดภัยในการเดินทาง โดยพิจารณาการออกแบบและปรับปรุงเพื่อลดจุดอันตราย บริเวณทางแยกทางร่วมต่าง ๆ ดังแสดงตัวอย่างในรูปที่ 10-3



รูปที่ 10-3 ตัวอย่างการปรับปรุงบริเวณทางแยก

(2.3) เพิ่มศักยภาพของเส้นทางท่องเที่ยวด้วยการติดตั้งซุ้มโครงการ ป้ายท่องเที่ยวต่าง ๆ รวมทั้ง ศูนย์บริการนักท่องเที่ยวและศูนย์จำหน่ายสินค้าพื้นถิ่น (OTOP Center) ตลอดจนจุดพักรถและจุดชมวิวยุคใหม่ในพื้นที่ที่มีศักยภาพในการพัฒนา ดังแสดงตัวอย่างในรูปที่ 10-4



ที่มา : โครงการถนนท่องเที่ยวตะนาวศรีศรีพัฒนา ช่วงเพชรบุรี - ประจวบคีรีขันธ์

รูปที่ 10-4 ตัวอย่างการเพิ่มศักยภาพของเส้นทางท่องเที่ยว



ตารางที่ 12-1
จำนวนข้อมูลและประเภทแหล่งท่องเที่ยวในพื้นที่ศีกษาโครงการ

รายละเอียด	ประเภทแหล่งท่องเที่ยว				
	ทางธรรมชาติ	ทางประวัติศาสตร์ และวัฒนธรรม	กิจกรรมพิเศษ นันทนาการ และความสนใจพิเศษ	ชุมชนท่องเที่ยว	โครงการอันเนื่องมาจาก พระราชดำริ
พื้นที่ศีกษา โครงการ (248 แห่ง)	68	77	50	33	20
จังหวัดราชบุรี (89 แห่ง)	13	19	27	15	15
อำเภอปากท่อ (21 แห่ง)	0	7	5	5	4
		<ol style="list-style-type: none"> 1) วัดบุรีราชวนาราม (หุบผาสวรรค์) 2) สถาบันพระสังฆาธิการ 3) วัดเขาถ้ำทะลุ 4) วัดเขาอีसान (วัดเทพประทาน) 5) วัดเขาถ้ำพระ 6) วัดหทัยเรศวร์ 7) วัดเบญจคีรีนคร 	<ol style="list-style-type: none"> 1) ตามธรรมชาติคาเฟ่ & ฟาร์ม 2) ไร่พรหมรัศมี ฟาร์มสเตย์ 3) สวนผลไม้ไม้ล้มงกร (Camping Lake) 4) ก่องกานท์ คาเฟ่ & ฟาร์มสเตย์ 5) ศูนย์วัฒนธรรมไทย - กะเหรี่ยง (บ้านพุทวาย) 	<ol style="list-style-type: none"> 1) ชุมชนท่องเที่ยววนวัดวิถีบ้านหัวเขาเงิน 2) ชุมชนท่องเที่ยววนวัดวิถีเขาดิน 3) ชุมชนท่องเที่ยววนวัดวิถีบ้านเหล่ามะละกอ 4) ชุมชนท่องเที่ยววนวัดวิถีบ้านหัวยต้นห้าง 5) ชุมชนท่องเที่ยววนวัดวิถีบ้านหินสี 	<ol style="list-style-type: none"> 1) อ่างเก็บน้ำห้วยไม้เต็ง 2) อ่างเก็บน้ำบ้านหินสี 3) อ่างเก็บน้ำบ้านพุกรุด 4) อ่างเก็บน้ำเขาหัวแดง



ตารางที่ 12-1 (ต่อ)
จำนวนข้อมูลและประเภทแหล่งท่องเที่ยวในพื้นที่ศีกษาโครงการ

รายละเอียด	ประเภทแหล่งท่องเที่ยว				
	ทางธรรมชาติ	ทางประวัติศาสตร์ และวัฒนธรรม	กิจกรรมพิเศษ นันทนาการ และความสนใจพิเศษ	ชุมชนท่องเที่ยว	โครงการอันเนื่องมาจาก พระราชดำริ
อำเภอบ้านคา (24 แห่ง)	3	6	6	5	4
1) บ่อพุร้อนโป่งกระทิง 2) น้ำตกห้วยสวนพลู 3) เขตรักษาพันธุ์สัตว์ป่า แม่น้ำภาชี	1) วัดป่าโป่งกระทิง 2) สำนักสงฆ์พุร้อน 3) สำนักสงฆ์บางกะมา 4) วัดป่าพระธาตุเขาน้อย 5) วัดห้วยเสือ 6) วัดหนองจอก	1) ไร่ภูพันตา 2) ภูผาคอฟฟี่แคมป์ 3) ตลาดน้ำเอ้ (Na-Aeh Market) 4) เซ็นทาน บางกะมา 5) ลานสเตย์บางกะมา 6) ตลาดอ้อยเกือะ	1) ชุมชนท่องเที่ยววนวัดวิถีพุร้อน 2) ชุมชนท่องเที่ยววนวัดวิถีห้วยสวนพลู 3) ชุมชนท่องเที่ยววนวัดวิถีโป่งกระทิงบน 4) วิสาหกิจชุมชนอำเภอบ้านคา 5) ชุมชนท่องเที่ยวบางกะมา	1) อุทยานแห่งชาติเฉลิมพระเกียรติ ไทยประจัน 2) อ่างเก็บน้ำห้วยมะหาด 3) อ่างเก็บน้ำโป่งกระทิง 4) อ่างเก็บน้ำห้วยท่าเคย	
อำเภอสวนผึ้ง (44 แห่ง)	10	6	16	5	7
1) ธารน้ำร้อนบ่อคลึง 2) เขากระโจม 3) ไร่ถุ่นมีสุข 4) อ่างเก็บน้ำห้วยน้ำขุ่น 5) น้ำตกเก้าชั้น 6) น้ำตกบ่อหวี 7) ทัศนาคายัค 8) อ่างเก็บน้ำบ้านห้วยม่วง 9) เขาสวรรค์ 10) ห้วยคอกหมู	1) สำนักสงฆ์หัวสาม 2) วัดป่าท่ามะขาม 3) สำนักสงฆ์ห้วยน้ำใส เจริญธรรม 4) สำนักปฏิบัติธรรมศาครคีรี 5) พระธาตุเจดีย์แดนสยาม (เขาหัวช้าง) 6) วัดหนองหมี	1) พสุธารา 2) เดอะ รีสอร์ท วอเตอร์ พาร์ค 3) สวนผึ้งออร์คิด 4) เวเนโต้สวนผึ้ง 5) ศูนย์เรียนรู้เศรษฐกิจพอเพียง บ้านตะโกกลาง 6) ตลาดโอ๊ะป่อย 7) สวนผึ้งไฮแลนด์ 8) ไร่ถุ่นภูผา (ปัญญาสวรรค์) 9) นิเวแลนด์ 10) อัลปาก้าฮิลล์	1) ชุมชนท่องเที่ยววนวัดวิถีบ้านผาปก 2) ชุมชนท่องเที่ยววนวัดวิถีบ้านสวนผึ้ง 3) ชุมชนท่องเที่ยววนวัดวิถีบ้านท่ามะขาม 4) ชุมชนท่องเที่ยววนวัดวิถีบ้านห้วยแห้ง 5) ชุมชนท่องเที่ยววนวัดวิถีบ้านท่าเคย	1) อุทยานธรรมชาติวิทยาอัน เนื่องมาจากพระราชดำริ 2) อ่างเก็บน้ำห้วยอนนะ 3) อ่างเก็บน้ำบ้านตะเคียนทอง 4) โครงการสวนป่าเฉลิมพระเกียรติ สมเด็จพระนางเจ้าสิริกิติ์ พระบรมราชินีนาถ พระบรม ราชชนนีพันปีหลวง 5) ฟาร์มตัวอย่างตามแนวพระราชดำริ บ้านบ่อหวี 6) อ่างเก็บน้ำชัยปาหวาย 7) อ่างเก็บน้ำบ้านทุ่งศาลา	



ตารางที่ 12-1 (ต่อ)
จำนวนข้อมูลและประเภทแหล่งท่องเที่ยวในพื้นที่ศีกษาโครงการ

รายละเอียด	ประเภทแหล่งท่องเที่ยว				
	ทางธรรมชาติ	ทางประวัติศาสตร์ และวัฒนธรรม	กิจกรรมพิเศษ นันทนาการ และความสนใจพิเศษ	ชุมชนท่องเที่ยว	โครงการอันเนื่องมาจาก พระราชดำริ
อำเภอสวนผึ้ง (44 แห่ง) (ต่อ)			1) หมู่บ้านมอญห้วยน้ำใส 2) บ้านหอมเทียน 3) เดอะซีนเนอรี่วินเทจฟาร์ม 4) ตลาดไกวเปล (ตลาดแม่ออชี่งู่า) 5) เดอะแบ็คยาร์ดสวนผึ้ง 6) ATV & Buggy เขาตาโต้งสวนผึ้ง		
จังหวัดกาญจนบุรี (159 แห่ง)	55	58	23	18	5
อำเภอด่านมะขาม เตี้ย (7 แห่ง)	0	4	1	1	1
		1) วัดพระธาตุโปงนก 2) วัดหินแทนลำภาชี 3) วัดไทรทองพัฒนา 4) วัดท่าเสด็จ	1) นิคมเศรษฐกิจพอเพียง ด่านมะขามเตี้ย	1) ชุมชนท่องเที่ยววนวัดวิถีบ้านสี่แยก	1) อ่างเก็บน้ำลำทราย



ตารางที่ 12-1 (ต่อ)
จำนวนข้อมูลและประเภทแหล่งท่องเที่ยวในพื้นที่ศีกษาโครงการ

รายละเอียด	ประเภทแหล่งท่องเที่ยว				
	ทางธรรมชาติ	ทางประวัติศาสตร์ และวัฒนธรรม	กิจกรรมพิเศษ นันทนาการ และความสนใจพิเศษ	ชุมชนท่องเที่ยว	โครงการอันเนื่องมาจาก พระราชดำริ
อำเภอเมือง กาญจนบุรี (52 แห่ง)	4	30	13	4	1
1) เขาฟูไม้แดง 2) หาดทรายชุกโดน 3) โรงไฟฟ้าเขื่อนท่าทุ่งนา 4) ต้นจามจุรียักษ์	1) สะพานข้ามแม่น้ำแคว 2) สุสานทหารสัมพันธมิตร ดอนรัก 3) ศาลหลักเมืองเมือง กาญจนบุรี 4) หอพระประวัติสมเด็จพระ พระญาณสังวร สมเด็จพระ พระสังฆราช สกลมหา สังฆปริณายก 5) โรงงานกระดาษไทย กาญจนบุรี 6) อุทยานประวัติศาสตร์ สงคราม 9 ท้า 7) สุสานทหารสัมพันธมิตร ช่องไก่ 8) วัดถาวราราม 9) วัดเทวสังฆาราม 10) พิพิธภัณฑ์สงคราม อักษะเชลยศึก (พิพิธภัณฑ์สงครามวัดใต้)	1) สกายวอล์ค กาญจนบุรี 2) สวนสมเด็จพระศรีนครินทร์ 3) เดอะวิลเลจ ฟาร์ม ทู คาเฟ่ 4) วอน แด ซอง 5) มุลินีบ้าน ช.ข้างขรธา 6) บีเอะ ฟลาวเวอร์แลนด์ 7) ค่ายฝึกเขาชนไก่ 8) สวนชินโตะ 9) สวนเมเปิ้ล (Maple Gardens) 10) ศูนย์การเรียนรู้ค่ายสุรสีห์ 11) ศูนย์วิทยาศาสตร์เพื่อการศึกษา กาญจนบุรี 12) ถนนคนเดินปากแพรก 13) แคมป์ข้างทิวชัย	1) ชุมชนท่องเที่ยววันวิถีบ้านช่อง กระเหรี่ยง 2) ชุมชนท่องเที่ยววันวิถีบ้านหนอง สามพราน 3) ชุมชนท่องเที่ยววันวิถีบ้านหมอเฒ่า 4) วิสาหกิจชุมชนผู้ผลิตชาใบหมอน ถ้ำมังกรทอง	1) ศูนย์บริการการพัฒนา และสวนไม้ดอกไม้หอมไทย บ้านตอไม้แดง	



ตารางที่ 12-1 (ต่อ)
จำนวนข้อมูลและประเภทแหล่งท่องเที่ยวในพื้นที่ศีกษาโครงการ

รายละเอียด	ประเภทแหล่งท่องเที่ยว				
	ทางธรรมชาติ	ทางประวัติศาสตร์ และวัฒนธรรม	กิจกรรมพิเศษ นันทนาการ และความสนใจพิเศษ	ชุมชนท่องเที่ยว	โครงการอันเนื่องมาจาก พระราชดำริ
อำเภอเมือง กาญจนบุรี (52 แห่ง)	4	30	13	4	1
		11) บ้านแต้มทอง 12) พระบรมราชานุสาวรีย์ พระบาทสมเด็จพระนั่งเกล้า เจ้าอยู่หัว 13) ประตุมืองกาญจนบุรี 14) วัดถ้ำพุกัว 15) วัดถ้ำเขาปูน 16) วัดเมตตารธรรมโพธิญาณ 17) วัดโพธิสัตว์บรรพตนิมิต 18) ศูนย์วัฒนธรรมจังหวัด กาญจนบุรี 19) โบราณสถานในเขตเมือง กาญจนบุรีเก่า 20) วัดป่าเลไลยก์ 21) วัดถ้ำเขาแหลม 22) พิพิธภัณฑท์ ทางรถไฟ ไทย-พม่า 23) วัดไชยชุมพลชนะสงคราม 24) วิหารพระโพธิสัตว์กวนอิม			



ตารางที่ 12-1 (ต่อ)
จำนวนข้อมูลและประเภทแหล่งท่องเที่ยวในพื้นที่ศีกษาโครงการ

รายละเอียด	ประเภทแหล่งท่องเที่ยว				
	ทางธรรมชาติ	ทางประวัติศาสตร์ และวัฒนธรรม	กิจกรรมพิเศษ นันทนาการ และความสนใจพิเศษ	ชุมชนท่องเที่ยว	โครงการอันเนื่องมาจาก พระราชดำริ
		25) วัดทัพศิลา 26) วัดหมอเฒ่า 27) วัดถ้ำพุทธาวาส 28) วัดถ้ำมังกรทอง 29) วัดบ้านพุน้ำร้อนรัตนคีรี พิพิธภัณฑสถานแห่งชาติ บ้านเก่า			
อำเภอศรีสวัสดิ์ (29 แห่ง)	17	7	1	4	0
	1) อุทยานแห่งชาติ เอราวัณ 2) น้ำตกเอราวัณ 3) เขื่อนศรีนครินทร์ 4) ศูนย์ศีกษาธรรมชาติ และสัตว์ป่าเขาหน้าพ 5) ถ้ำพระธาตุ 6) ถ้ำน้ำมุด 7) ถ้ำพระปรารค์ 8) อุทยานแห่งชาติเขื่อน ศรีนครินทร์ 9) น้ำตกห้วยแม่ขมิ้น 10) พุน้ำร้อนแม่ขมิ้น 11) เขาพุน้ำร้อน	1) วัดถ้ำพระธาตุ 2) วัดท่ากระดาน 3) วัดบ้านน้ำมุด 4) วัดถ้ำเนรมิต 5) ภาพวาดสีโบราณ 3,000 ปี 6) วัดถ้ำองจุ 7) วัดปากลำขาแข้ง (โบสถ์สแตนเลส)	1) สวนเวลาร้าลึก	1) ชุมชนท่องเที่ยววิถึบ้านแก่งแคบ 2) ชุมชนท่องเที่ยววิถึบ้านแม่กระบุง 3) ชุมชนบ้านดงเสลา-องเผาะ 4) ชุมชนบ้านปลายนาสวน	



ตารางที่ 12-1 (ต่อ)
จำนวนข้อมูลและประเภทแหล่งท่องเที่ยวในพื้นที่ศีกษาโครงการ

รายละเอียด	ประเภทแหล่งท่องเที่ยว				
	ทางธรรมชาติ	ทางประวัติศาสตร์ และวัฒนธรรม	กิจกรรมพิเศษ นันทนาการ และความสนใจพิเศษ	ชุมชนท่องเที่ยว	โครงการอันเนื่องมาจาก พระราชดำริ
	12) อุทยานแห่งชาติเฉลิม รัตนโกสินทร์ 13) ถ้ำธารลอดน้อย 14) ถ้ำธารลอดใหญ่ 15) น้ำตกไตรตรีงษ์ 16) เขาไม้หอม 17) เขากำแพง				
อำเภอไทรโยค (24 แห่ง)	8	7	4	3	2
	1) อุทยานแห่งชาติไทรโยค 2) น้ำตกไทรโยคน้อย 3) น้ำตกไทรโยคใหญ่ 4) ถ้ำวังบาดาล 5) ถ้ำเจ้าแม่กวนอิม 6) ถ้ำดาวดิงส์ 7) ถ้ำกระแซ 8) ถ้ำละว้า	1) เมืองโบราณบ้านมัลลิกรศ 124 2) ศูนย์ประวัติศาสตร์ช่องเขาขาด 3) รถจักรไอน้ำ 4) วัดถ้ำมะเดื่อ 5) วัดป่าสุนันทวนาราม 6) ทางรถไฟสายมรณะ 7) อุทยานประวัติศาสตร์เมืองสิงห์	1) แคมป์ช้างวังโพธิ์ 2) สวนไทรโยคแอดเวนเจอร์พาร์ค 3) ปางช้างไทรโยค 4) แดนมหามงคล	1) ชุมชนท่องเที่ยววนวัดวิถีบ้านพองกะ 2) ชุมชนท่องเที่ยววนวัดวิถีบ้านช่อง อ้ายกาง 3) ชุมชนท่องเที่ยววนวัดวิถีบ้านวังสิงห์	1) อ่างเก็บน้ำบ้านสามัคคีธรรม 2) อ่างเก็บน้ำบ้านท้ายเหมือง



ตารางที่ 12-1 (ต่อ)
จำนวนข้อมูลและประเภทแหล่งท่งเทียวยในพื้นที่ศีกษาโครงการ

รายละเอียด	ประเภทแหล่งท่งเทียวย				
	ทางธรรมชาติ	ทางประวัติศาสตร์ และวัฒนธรรม	กิจกรรมพิเศษ นันทนาการ และความสนใจพิเศษ	ชุมชนท่งเทียวย	โครงการอันเนื่องมาจาก พระราชดำริ
อำเภอทองผาภูมิ (29 แห่ง)	19	3	3	3	1
1) อุทยานแห่งชาติทองผาภูมิ 2) อุทยานแห่งชาติล้าคลองงู 3) หมู่บ้านปลื้อม 4) เนินเสาธง 5) เนินช้างศึก 6) เขื่อนวชิราลงกรณ์ 7) ศูนย์ศีกษาธรรมชาติ สวนป่าเกริงกระเวีย 8) เขาช้างเผือก 9) จุดชมวิวเนินสวรรค์ 10) อุโมงค์เหมืองแร่สามมิติ 11) น้ำตกนางครวญ 12) น้ำตกทิพเย (น้ำตกผาแตก) 13) น้ำตกคลี่ตี 14) น้ำตกจ็อกกระดึ้น 15) น้ำตกผาตาด 16) น้ำพุร้อนหินดาด 17) น้ำตกผาสวรรค์ 18) สวนป่าทองผาภูมิ 19) น้ำพุร้อนลึนถึ้น	1) วัดพุทธโธภาวนา 2) วัดท่าขนุน 3) เจดีย์พระธาตุดุโบอ่อง	1) ไร่สตรอเบอรี่บ้านภูเตย 2) เมืองรถไฟ 555 3) เหมืองสมคักดี	1) ชุมชนท่งเทียวยวนวัดวิถึบ้านอืดอ่อง 2) ชุมชนท่งเทียวยวนวัดวิถึบ้านห้วย ปากคอก 3) ชุมชนท่งเทียวยวนวัดวิถึบ้านพุลอ	1) โครงการอันเนื่องมาจาก พระราชดำริบ้านทิพเย	



ตารางที่ 12-1 (ต่อ)
จำนวนข้อมูลและประเภทแหล่งท่องเที่ยวในพื้นที่ศีกษาโครงการ

รายละเอียด	ประเภทแหล่งท่องเที่ยว				
	ทางธรรมชาติ	ทางประวัติศาสตร์ และวัฒนธรรม	กิจกรรมพิเศษ นันทนาการ และความสนใจพิเศษ	ชุมชนท่องเที่ยว	โครงการอันเนื่องมาจาก พระราชดำริ
อำเภอสังขละบุรี (18 แห่ง)	7	7	1	3	0
	1) อุทยานแห่งชาติเขาแหลม 2) จุดชมทิวทัศน์ป้อมปี่ 3) น้ำตกเกริงกระเวีย 4) น้ำตกกระเต็งเจ็ง 5) น้ำตกไคช่องถ่อง 6) น้ำตกตะเคียนทอง 7) จุดชมวิวทิวทัศน์ เทศบาลตำบลวังกะ	1) ด่านเจดีย์สามองค์ 2) สะพานมอญ (สะพาน อุตตมานุสรณ์) 3) เจดีย์พุทธคยา 4) วัดสมเด็จ 5) วัดถ้ำแก้วสุวรรณค้บันดาล 6) วัดวังกวีเวการาม 7) วัดวังกวีเวการามเก่า (วัดขามอญ)	1) ศูนย์ส่งเสริมการเกษตรที่สูงจังหวัด กาญจนบุรี	1) ชุมชนท่องเที่ยววนวัดวิถึบ้านวังกะ 2) ชุมชนท่องเที่ยววนวัดวิถึบ้านเวียคะดี 3) ชุมชนท่องเที่ยววนวัดวิถึบ้านพระเจดีย์ สามองค์	

ที่มา: การสำรวจและรวบรวมข้อมูลของบริษัทที่ปรึกษา, พ.ศ. 2568

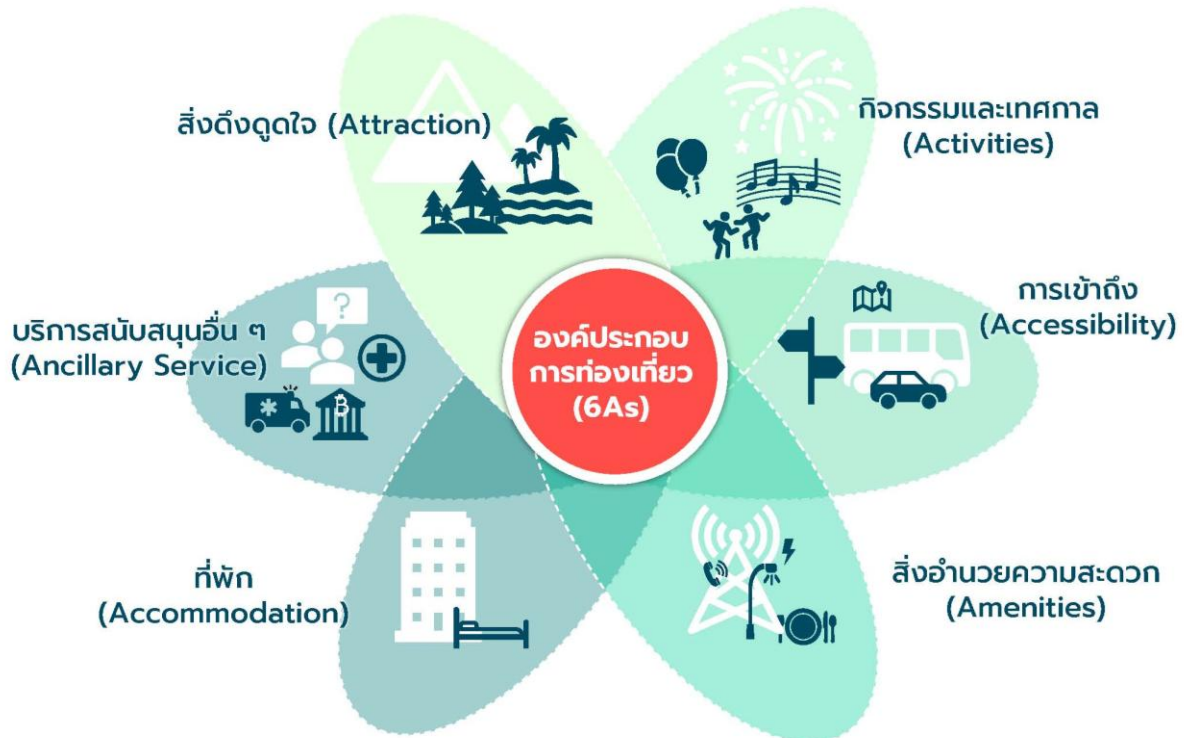
12.2 การจัดลำดับศักยภาพของแหล่งท่องเที่ยว

การประเมินศักยภาพแหล่งท่องเที่ยวเป็นหนึ่งในขั้นตอนดำเนินงานด้านการท่องเที่ยวที่สำคัญในการศึกษาโครงการครั้งนี้ เพื่อนำไปสู่การจัดลำดับศักยภาพของแหล่งท่องเที่ยว โดยขั้นตอนการดำเนินงานด้านการท่องเที่ยว มีทั้งการศึกษาทบทวนยุทธศาสตร์และแผนงานการพัฒนาแหล่งท่องเที่ยวที่เกี่ยวข้อง รวบรวมข้อมูลด้านการท่องเที่ยวและแหล่งท่องเที่ยว การสัมภาษณ์หน่วยงานด้านการท่องเที่ยว การประชุมรับฟังความคิดเห็นและ/หรือการประชุมกลุ่มย่อย รวมถึงข้อคิดเห็นของผู้เชี่ยวชาญ เพื่อนำไปประเมินศักยภาพแหล่งท่องเที่ยว โดยการประเมินศักยภาพแหล่งท่องเที่ยว ได้ใช้แนวคิดเรื่ององค์ประกอบการท่องเที่ยว (6As) ร่วมกับเกณฑ์มาตรฐานคุณภาพแหล่งท่องเที่ยวของกรมการท่องเที่ยว เพื่อจัดทำเกณฑ์การประเมินศักยภาพ และนำไปใช้ในการประเมินแหล่งท่องเที่ยวต่อไป

12.2.1 องค์ประกอบการท่องเที่ยว (6As)

องค์ประกอบของการท่องเที่ยว 6As (6As Model of Tourism) เป็นกรอบแนวคิดที่ใช้ในการวิเคราะห์และพัฒนาแหล่งท่องเที่ยว โดยมุ่งเน้นไปที่องค์ประกอบหลักที่มีผลต่อการบริหารจัดการและการตลาดของแหล่งท่องเที่ยว ได้แก่ ดังรูปที่ 12-2

- **Attraction (สิ่งดึงดูดใจ)** หมายถึง แหล่งท่องเที่ยวที่เป็นปัจจัยหลักในการดึงดูดนักท่องเที่ยว ซึ่งอาจเป็นแหล่งท่องเที่ยวทางธรรมชาติ เช่น ภูเขา ชายหาด ทะเล น้ำตก หรือแหล่งท่องเที่ยวที่มนุษย์สร้างขึ้น เช่น อนุสรณ์สถาน สวนสนุก พิพิธภัณฑ์
- **Activities (กิจกรรมและเทศกาล)** หมายถึง กิจกรรมทางการท่องเที่ยวที่สามารถทำได้ในพื้นที่ ซึ่งมีหลายรูปแบบ ได้แก่ กิจกรรมเชิงธรรมชาติ เช่น การเดินป่า ปีนเขา การดำน้ำ การดูนก ชมสัตว์ป่า การตั้งแคมป์ พายเรือแคนู กิจกรรมเชิงวัฒนธรรมและประวัติศาสตร์ เช่น การเยี่ยมชมโบราณสถาน พิพิธภัณฑ์ การเข้าร่วมงานประเพณีท้องถิ่น การเรียนรู้ศิลปะหัตถกรรมและการทำอาหารพื้นเมือง และกิจกรรมเชิงันทนาการและสันทนาการ เช่น การล่องเรือ การเล่นกีฬาทางน้ำ การจับจ่ายใช้สอยในตลาดพื้นเมือง รวมถึงเทศกาลในพื้นที่ เช่น เทศกาลเฉลิมฉลอง เทศกาลตามประเพณีท้องถิ่น
- **Accessibility (การเข้าถึง)** หมายถึง ระบบคมนาคมและขนส่งที่ช่วยให้ผู้เดินทางสามารถเข้าถึงแหล่งท่องเที่ยวได้สะดวก ซึ่งรวมถึงโครงสร้างพื้นฐานด้านการขนส่ง เช่น ถนน สนามบิน ท่าเรือ รวมถึงยานพาหนะที่ใช้เดินทาง ระบบขนส่งสาธารณะ ข้อมูลแผนที่ และป้ายบอกทาง รวมถึงการเชื่อมโยงกับแหล่งท่องเที่ยวอื่น ๆ
- **Amenities (สิ่งอำนวยความสะดวก)** หมายถึง สิ่งอำนวยความสะดวกพื้นฐาน เช่น ไฟฟ้า น้ำประปา ระบบสื่อสาร ที่จอดรถ รวมถึงสิ่งอำนวยความสะดวกต่าง ๆ ที่รองรับการท่องเที่ยว เช่น ร้านอาหาร ร้านค้า
- **Accommodation (ที่พัก)** หมายถึง ความพร้อมของที่พักในพื้นที่สำหรับนักท่องเที่ยว เช่น โรงแรม รีสอร์ท โฮมสเตย์ ที่พักแบบธรรมชาติ และที่พักรูปแบบอื่นที่ตอบสนองต่อความต้องการของนักท่องเที่ยว
- **Ancillary Services (บริการสนับสนุนอื่น ๆ)** หมายถึง องค์ประกอบเพิ่มเติมที่ช่วยในการท่องเที่ยวของนักท่องเที่ยวเป็นไปอย่างราบรื่นและปลอดภัย แม้ว่าบริการเหล่านี้อาจไม่ได้เป็นปัจจัยหลักที่ดึงดูดนักท่องเที่ยวมายังจุดหมายปลายทาง แต่ก็มีความสำคัญในการเสริมสร้างประสบการณ์การท่องเที่ยวและอำนวยความสะดวกในการท่องเที่ยว เช่น ศูนย์บริการนักท่องเที่ยว ธนาคาร โรงพยาบาล หน่วยกู้ชีพ ระบบการชำระเงินอิเล็กทรอนิกส์ การให้บริการเช่าจักรยาน



รูปที่ 12-2 องค์ประกอบของการท่องเที่ยว 6As (6As Model of Tourism)

12.2.2 เกณฑ์มาตรฐานคุณภาพแหล่งท่องเที่ยวของกรมการท่องเที่ยว

กรมการท่องเที่ยว ได้จัดทำร่างเกณฑ์มาตรฐานคุณภาพแหล่งท่องเที่ยว เพื่อใช้เป็นหลักเกณฑ์ที่ใช้ในการประเมินศักยภาพและคุณภาพของแหล่งท่องเที่ยว เพื่อให้สามารถบริหารจัดการและพัฒนาแหล่งท่องเที่ยวได้อย่างมีประสิทธิภาพ มาตรฐานนี้ถูกออกแบบขึ้นเพื่อให้มั่นใจว่าแหล่งท่องเที่ยวมีคุณภาพเพียงพอที่จะรองรับนักท่องเที่ยวและสามารถพัฒนาไปสู่การท่องเที่ยวที่ยั่งยืน โดยมุ่งหวังให้ผู้เชี่ยวชาญ นักวิชาการ และผู้สนใจศึกษาเกี่ยวกับวิชาการ ด้านการท่องเที่ยวได้นำไปทดลองใช้ โดยเปรียบเทียบกับเกณฑ์ที่ใช้อยู่ในปัจจุบัน พร้อมทั้งส่งความคิดเห็น และข้อเสนอแนะให้คณะผู้รับผิดชอบโครงการนำไปใช้ในการปรับปรุงเกณฑ์ต่อไป

โดยถึงแม้จะมีการแบ่งประเภทแหล่งท่องเที่ยวไว้หลายประเภท แต่ทุกประเภทของแหล่งท่องเที่ยวจะถูกประเมินโดยพิจารณาจาก 3 องค์ประกอบหลัก ประกอบด้วย

- **ศักยภาพในการดึงดูดใจด้านการท่องเที่ยว** ได้แก่ ความสำคัญของแหล่งท่องเที่ยว ความเป็นเอกลักษณ์ของแหล่งท่องเที่ยว ความมีชื่อเสียงและความเป็นที่ยอมรับของแหล่งท่องเที่ยว ความสมบูรณ์และความสวยงาม ความผูกพันต่อท้องถิ่น ความหลากหลายของกิจกรรมการท่องเที่ยว ความต่อเนื่องของการจัดกิจกรรมการท่องเที่ยว และความต่อเนื่องของการจัดงานเทศกาล
- **ศักยภาพในการรองรับด้านการท่องเที่ยว** ได้แก่ การเข้าถึงแหล่งท่องเที่ยว พื้นที่โดยรอบมีสิ่งอำนวยความสะดวกต่าง ๆ ความพร้อมของที่พักรับนักท่องเที่ยว บริการสนับสนุนอื่น ๆ และศักยภาพในการพัฒนาการท่องเที่ยวจากปัจจัยภายนอก

13. การศึกษาด้านสังคมและการใช้ประโยชน์ที่ดิน

การศึกษาผลกระทบด้านสังคมและการใช้ประโยชน์ที่ดิน โครงการดำเนินการศึกษาครอบคลุมทั้ง 4 องค์ประกอบหลัก ได้แก่ ทรัพยากรสิ่งแวดล้อมทางด้านกายภาพ ทรัพยากรสิ่งแวดล้อมทางด้านชีวภาพ คุณค่าการใช้ประโยชน์มนุษย์ และคุณค่าต่อคุณภาพชีวิต รวมทั้งหมด 27 ปัจจัย ดังรูปที่ 13-1 โดยมีแนวทางการดำเนินการศึกษาในภาพรวม แบ่งออกเป็น 4 ขั้นตอน ดังนี้

1) การรวบรวม ทบทวนข้อมูลข้อจำกัดด้านสิ่งแวดล้อมเบื้องต้น ดำเนินการรวบรวมข้อมูลข้อจำกัดต่าง ๆ ที่คาดว่าจะมีผลกระทบในด้านสิ่งแวดล้อมและการใช้ประโยชน์ที่ดิน ได้แก่ ข้อจำกัดด้านต่าง ๆ ที่เกี่ยวข้องในด้านกฎหมาย กฎระเบียบ หรือแนวทางการขอใช้ประโยชน์ที่ดินในเรื่องอื่นต่าง ๆ เพื่อนำมารวบรวมและจัดทำเป็นข้อจำกัดของแนวเส้นทางโครงการ

2) การตรวจสอบแหล่งข้อมูล/กฎหมาย/แหล่งอ้างอิงที่เกี่ยวข้องกับการพัฒนาโครงการดำเนินการตรวจสอบข้อมูลจากแหล่งอ้างอิงที่เกี่ยวข้อง ทั้งในด้านกฎหมาย ข้อบังคับ และกฎระเบียบทางราชการ หรือหน่วยงานที่เกี่ยวข้องต่าง ๆ เพื่อให้การพัฒนาโครงการเป็นไปอย่างถูกต้องตามหลักวิชาการ และกฎระเบียบที่เกี่ยวข้อง

3) การเก็บรวบรวมข้อมูลสภาพสิ่งแวดล้อมในปัจจุบันเพิ่มเติม ดำเนินการตรวจวัดและเก็บตัวอย่างคุณภาพสิ่งแวดล้อม ซึ่งจะมีการตรวจวัดด้านคุณภาพอากาศ เสียง และความสั่นสะเทือน คุณภาพน้ำผิวดิน และนิเวศวิทยาทางน้ำ จำนวน 9 สถานี กระจายทั่วทั้งบริเวณพื้นที่โครงการ รวมทั้งดำเนินการการสำรวจแบบสอบถามภาคสนามด้านสังคม อย่างน้อย 1,000 ตัวอย่าง ดังรูปที่ 13-2

4) การจัดทำรายงานการศึกษาผลกระทบด้านสังคมและการใช้ประโยชน์ที่ดิน ที่ปรึกษาได้กำหนดองค์ประกอบทางสิ่งแวดล้อมและคุณค่าต่าง ๆ ที่นำมาใช้ศึกษาและประเมินผลกระทบการพัฒนาแนวสายทางของครอบคลุมทั้ง 4 องค์ประกอบหลัก ได้แก่ ทรัพยากรสิ่งแวดล้อมทางด้านกายภาพ ทรัพยากรสิ่งแวดล้อมทางด้านชีวภาพ คุณค่าการใช้ประโยชน์มนุษย์ และคุณค่าต่อคุณภาพชีวิต รวมทั้งหมด 27 ปัจจัย ดังรูปที่ 13-1 โดยยึดหลักแนวทางการจัดทำรายงานการประเมินผลกระทบสิ่งแวดล้อม โครงการทางหลวงหรือถนนและระบบทางพิเศษ กลุ่มงานคมนาคม กองประเมินผลกระทบสิ่งแวดล้อม ของสำนักงานนโยบายและแผนทรัพยากรธรรมชาติและสิ่งแวดล้อม (สผ.) พ.ศ. 2567 ในการศึกษาจะดำเนินการทบทวนจากองค์ประกอบและปัจจัยสิ่งแวดล้อมที่กำหนดในหัวข้อสภาพแวดล้อมปัจจุบัน และผลกระทบสิ่งแวดล้อมที่สำคัญ องค์ประกอบทางสิ่งแวดล้อมและคุณค่าต่าง ๆ ที่คัดกรองสำหรับนำมาใช้ศึกษาและประเมินผลกระทบจากการพัฒนาแนวสายทางในระยะเตรียมการก่อสร้างและระยะก่อสร้าง และระยะดำเนินการและบำรุงรักษา

5) การกำหนดมาตรการป้องกันและแก้ไขผลกระทบเบื้องต้น เมื่อมีการพัฒนาโครงการ กรมทางหลวงชนบทได้ให้ความสำคัญต่อมาตรการป้องกันและแก้ไขผลกระทบสิ่งแวดล้อมของโครงการในระยะเตรียมการก่อสร้างและระยะก่อสร้าง และระยะดำเนินการและบำรุงรักษา ตัวอย่างมาตรการแสดงดังตารางที่ 13-1

องค์ประกอบและปัจจัยทางด้านสิ่งแวดล้อม (รวม 27 ปัจจัย)



ที่มา: แนวทางการจัดทำรายการงานการประเมินผลกระทบสิ่งแวดล้อม โครงการทางหลวงหรือถนนและระบบทางพิเศษ กลุ่มงานคมนาคม กองประเมินผลกระทบสิ่งแวดล้อมของสำนักงานนโยบายและแผนทรัพยากรธรรมชาติและสิ่งแวดล้อม (สผ.) พ.ศ. 2567

รูปที่ 13-1 ปัจจัยทางด้านสิ่งแวดล้อม



รูปที่ 13-2 ตัวอย่างการตรวจวัดและเก็บตัวอย่างคุณภาพสิ่งแวดล้อม

	
ตัวอย่างการเก็บตัวอย่างนิเวศวิทยาทางน้ำ	ตัวอย่างการสำรวจการใช้ประโยชน์ที่ดิน
	
ตัวอย่างการสำรวจด้านโบราณคดี	ตัวอย่างการสำรวจสภาพเศรษฐกิจและสังคม

รูปที่ 13-2 ตัวอย่างการตรวจวัดและเก็บตัวอย่างคุณภาพสิ่งแวดล้อม (ต่อ)

14. สถานที่ติดต่อและสอบถามข้อมูลเพิ่มเติม



หน่วยงานเจ้าของโครงการ

สำนักสำรวจและออกแบบ กรมทางหลวงชนบท

เลขที่ 9 ถนนพหลโยธิน แขวงอนุสาวรีย์ เขตบางเขน กรุงเทพมหานคร 10220

โทรศัพท์ 0 2551 5419 โทรสาร 0 2551 5420

อีเมล : sarabun@drr.go.th

กลุ่มบริษัทที่ปรึกษา



ด้านการวิเคราะห์และออกแบบ : บริษัท เอพซิลอน จำกัด

เลขที่ 335 หมู่ 3 ถนนบางกรวย-ไทรน้อย ตำบลบางรักพัฒนา อำเภอบางบัวทอง จังหวัดนนทบุรี 11110



การศึกษาด้านสังคมและการใช้ประโยชน์ที่ดิน และการมีส่วนร่วมของประชาชน : บริษัท เอเชีย แล็บ แอนด์ คอนซัลแตนท์ จำกัด

เลขที่ 184 ซอยพุทธมณฑลสาย 2 ซอย ย 12 แขวงบางไผ่ เขตบางแค กรุงเทพมหานคร 10160



מח. 4024
מח. 0
8
44

